

LIETUVOS KAIMO PLĖTROS 2014 – 2020 METŲ PRIEMONĖS

LIETUVOS ŽEMĖS ŪKIO KONSULTAVIMO TARNYBOS
MIŠKININKYSTĖS SPECIALISTĖ

Vita Guogaitė



INVESTICIJOS Į MIŠKO PLOTŲ PLĖTRĄ IR MIŠKŲ GYVYBINGUMO GERINIMĄ

Eil. Nr.	Veiklos sritis	Paraiškų priėmimo pradžia	Paraiškų priėmimo pabaiga
1.	Miško veisimas	2018-03-01 2018-09-03	2018-04-30 2018-10-31
2.	Investicijos į miškininkystės technologijas	2018-04-03	2018-05-31
3.	Miškams padarytos žalos prevencija ir atlyginimas	2018-09-03	2018-10-31
4.	Investicijos, kuriomis didinamas miškų ekosistemų atsparumas ir aplinkosauginė vertė	2018-07-02	2018-08-31



Miškams padarytos žalos prevencija ir atlyginimas



Miškams padarytos žalos prevencija ir atlyginimas

Prioritetai

- atkurti, išsaugoti ir pagerinti nuo miškininkystės priklausančias ekosistemas;
- skatinti efektyvų išteklių naudojimą ir remti perėjimą prie klimato kaitai atsparios mažo anglies dioksido kiekio technologijų ekonomikos miškininkystės sektoriuje.

Tikslinės sritys

- bioįvairovės, aukštos gamtinės vertės medynų atkūrimas ir išsaugojimas;
- veiklų, prisidedančių prie aplinkai palankių ūkininkavimo sistemų, augalijos ir gyvūnijos zonų miškuose kūrimo ir (arba) jų priežiūros gerinimo, skatinimas;
- anglies dvideginio absorbavimas ir jo emisijos miškininkystės srityje mažinimas.



Miškams padarytos žalos prevencija ir atlyginimas

Kompleksiniai tikslai

- inovacijų kūrimas, diegimas ir sklaida;
- aplinkos išsaugojimas ir tvari plėtra;
- neigiamo klimato kaitos poveikio švelninimas



Miškams padarytos žalos prevencija ir atlyginimas

Remiama veikla

- miškų priešgaisrinės apsaugos infrastruktūros kūrimas;
- miškų gaisrų stebėsenos ir pranešimo apie juos įrangos diegimas ir gerinimas;
- stichinės nelaimės pažeisto miško atkūrimas.



Miškams padarytos žalos prevencija ir atlyginimas

Galimi pareiškėjai

- Pareiškėjai gali būti privačių ir valstybinių miškų valdytojai.
- Paramos besikreipiantys fiziniai asmenys turi būti ne jaunesni kaip 18 metų amžiaus.



Miškams padarytos žalos prevencija ir atlyginimas

TINKAMUMO GAUTI PARAMĄ SĄLYGOS IR REIKALAVIMAI

- pareiškėjas savo vardu, kaip valdos valdytojas, yra įregistravęs valdą Lietuvos Respublikos žemės ūkio ir kaimo verslo registre;
- nekilnojamasis turtas, į kurį investuojama, turi priklausyti pareiškėjui nuosavybės teise, bendrosios dalinės arba jungtinės nuosavybės teise, būti valdomas panaudos ar kitais pagrindais arba nuomojamas nuo paramos paraiškos pateikimo dienos ne trumpesniam kaip 10 metų laikotarpiui.



Miškams padarytos žalos prevencija ir atlyginimas

TINKAMUMO GAUTI PARAMĄ SĄLYGOS IR REIKALAVIMAI

- pareiškėjas užtikrina tinkamą projekto finansavimo šaltinį – skolintas lėšas, paramos lėšas, nuosavas lėšas, nurodytas ir pagrįstas paramos paraiškoje.
- kartu su paramos paraiška pateikiamas vidinės miškotvarkos projektas su suprojektuotomis priemonėmis, kurioms prašoma paramos, neatsižvelgiant į valdos dydį (išskyrus stichinės nelaimės pažeisto miško atkūrimui).



Miškams padarytos žalos prevencija ir atlyginimas

TINKAMUMO GAUTI PARAMĄ SĄLYGOS IR REIKALAVIMAI

- kartu su paramos paraiška, kai prašoma paramos stichinės nelaimės pažeisto miško atkūrimui, pateikiamas Miško želdinimo ir žėlimo projektas, parengtas vadovaujantis Miško atkūrimo ir įveisimo nuostatų ir patvirtintas VĮ Valstybinės miškų urėdijos regioninio padalinio įgalioto atstovo;



Miškams padarytos žalos prevencija ir atlyginimas

TINKAMUMO GAUTI PARAMĄ SĄLYGOS IR REIKALAVIMAI

- stichinės nelaimės pažeisto miško plotas iki paraiškos pateikimo turi būti užregistruotas Abiotinių veiksnių, ligų, vabzdžių ir gyvūnų padarytų pažeidimų miškui registracijos žurnale;
- pažeistas ne mažesnis nei 0,5 ha miško plotas ir daugiau kaip 20 proc. medžių;



Miškams padarytos žalos prevencija ir atlyginimas

TINKAMUMO GAUTI PARAMĄ SĄLYGOS IR REIKALAVIMAI

- pareiškėjas / paramos gavėjas privalo turėti želdinamų medžių rūšių, nurodytų Miško dauginamosios medžiagos nuostatų, **Pagrindinio miško dauginamosios medžiagos kilmės sertifikato kopiją**. Taip pat privaloma turėti visų želdinamų medžių įsigijimo dokumentus;



Miškams padarytos žalos prevencija ir atlyginimas

TINKAMUMO GAUTI PARAMĄ SĄLYGOS IR REIKALAVIMAI

- parama miško keliams su žvyro danga įrengti ir (arba) rekonstruoti skiriama su sąlyga, kad jų pagrindinis tikslas ir pagrindinė jų naudojimo funkcija bus miškų priešgaisrinė apsauga;
- parama miško keliams **neskiriama** atskiruose iki 5 ha ploto lapuočių miškuose.



Miškams padarytos žalos prevencija ir atlyginimas

Įsipareigojimai

- apdrausti turta, kuriam įsigyti ar sukurti buvo panaudota parama, nuo turto įsigijimo pradžios iki projekto kontrolės laikotarpio pabaigos;
- neparduoti ir kitaip neperleisti kitam asmeniui už paramos lėšas įgyto turto nuo paramos sutarties pasirašymo iki projekto kontrolės laikotarpio pabaigos.



Miškams padarytos žalos prevencija ir atlyginimas

Įsipareigojimai

Atkuriant mišką po stichinės nelaimės, kartu su mokėjimo prašymu pateikti Valstybinės miškų tarnybos prie Aplinkos ministerijos Miškų kontrolės skyriaus teritorinio poskyrio valstybinių miškų pareigūnų pažymą apie atkurto miško atitiktį Miško želdinimo ir žėlimo projektui ir Pagrindinio miško dauginamosios medžiagos kilmės sertifikato kopiją bei sodmenų įsigijimo dokumentus;



Miškams padarytos žalos prevencija ir atlyginimas

Įsipareigojimai

- stichinių nelaimių pažeisto miško atkurto ploto lūžio kampus pagal projekto brėžinį pažymėti stulpeliais ar kitais aiškiai matomais ženklais;
- viešinti paramą, kaip numatyta Suteiktos paramos pagal Lietuvos kaimo plėtros 2014–2020 metų programą viešinimo taisyklėse.



Miškams padarytos žalos prevencija ir atlyginimas

Paramos dydis ir intensyvumas

- Pagal priemonės veiklos sritį didžiausias galimas paramos intensyvumas vienam projektui, 70 proc. visų tinkamų finansuoti išlaidų.
- Kai atkuriamas miškas po **stichinės nelaimės, parama skiriama, mokant vienkartinę miško atkūrimo išmoką**, apskaičiuojamą kiekvienam miško želdinimo ir žėlimo projektui atskirai, priklausomai nuo atkuriamų želdinių rūšinės sudėties.



Miškams padarytos žalos prevencija ir atlyginimas

Paramos dydis ir intensyvumas

Medžių rūšys	Miško atkūrimo išmoka, Eur už ha
Paprastoji pušis	1789
Paprastoji eglė	1563
Karpotasis ir plaukuotasis beržai	1411
Juodalksnis	1433
Europinis maumedis	2353
Paprastasis klevas, paprastasis uosis, kalninė guoba, paprastasis skirpstas, paprastoji vinkšna	2976
Mažalapė liepa	3066
Bekotis ir paprastasis ąžuolai, paprastasis bukas	3657



Miškams padarytos žalos prevencija ir atlyginimas

TINKAMOS IR NETINKAMOS FINANSUOTI IŠLAIDOS

Tinkamų finansuoti išlaidų kategorijos:

- miškų priešgaisrinės apsaugos infrastruktūros kūrimo išlaidos;
- miškų priešgaisrinės apsaugos tikslais įrengiami ir (arba) rekonstruojami miško keliai su žvyro dangą;
- atvirų vandens paėmimo vietų įrengimas ir (arba) rekonstrukcija;
- naujų miško priešgaisrinių juostų įrengimas ir esamų priežiūra;



Miškams padarytos žalos prevencija ir atlyginimas

- miškų gaisrų stebėsenos ir pranešimo apie juos įrangos diegimo ir gerinimo išlaidos;
- detektoriai;
- duomenų perdavimo sistemos;
- detektorių valdymo pultai ir jų apsauginės sistemos;
- programinė įranga;
- stichinės nelaimės pažeisto miško atkūrimo išlaidos;
- bendrosios išlaidos (Netaikoma miško atkūrimui).



Miškams padarytos žalos prevencija ir atlyginimas

PROJEKTŲ ATRANKOS KRITERIJAI (30 balų!)

- pažeisto miško, kuriame vyrauja (daugiau kaip 50 proc.) spygliuočių medžių rūšys, atkūrimas – skiriama **20 balų**;
- pažeisto miško, kuriame vyrauja (daugiau kaip 50 proc.) lapuočių medžių rūšys, atkūrimas – skiriama **15 balų**;
- atkuriamas didesnis pažeisto miško plotas:
- nuo 3 ha iki 10 ha imtinai – skiriama **10 balų**;
- daugiau kaip 10 ha – skiriama **20 balų**;



Miškams padarytos žalos prevencija ir atlyginimas

PROJEKTŲ ATRANKOS KRITERIJAI

- pareiškėjas yra privataus miško valdytojas – skiriama **20 balų**;
- pareiškėjas prašo mažesnio paramos intensyvumo, nei nustatytas galimas didžiausias paramos intensyvumas (taikoma, kai paramos prašoma prevencinėms priemonėms), už kiekvieną sumažintą procentinį punktą pareiškėjui skiriamas **1 balas**, bet ne daugiau kaip 15 balų;



Miškams padarytos žalos prevencija ir atlyginimas

PROJEKTŲ ATRANKOS KRITERIJAI

- prevencinės priemonės diegiamos didelės gaisrų rizikos teritorijose – skiriama **20 balų**;
- pareiškėjas yra miško savininkų asociacijos arba miško savininkų kooperatyvo narys – skiriami **5 balai**.



Miškams padarytos žalos prevencija ir atlyginimas

Sankcijos

Paramos sumažinimas, paramos teikimo sustabdymas ir (arba) nutraukimas, sutarties nutraukimas ir (arba) reikalavimas grąžinti visą ar dalį sumokėtos paramos; apribojimas teikti paraiškas; kitos poveikio priemonės dėl su gauta arba prašoma parama susijusių įsipareigojimų nevykdymo ir (arba) nustatytų reikalavimų nesilaikymo.



Miškams padarytos žalos prevencija ir atlyginimas

Sankcijos

Jei VMT Miškų kontrolės skyriaus teritorinio poskyrio valstybiniai miškų pareigūnai nustato, kad miško atkūrimas neatliktas arba atliktas nesilaikant Miško želdinimo ir žėlimo projekto reikalavimų, paramos gavėjui parama nemokama už tą ploto dalį, kurioje miškas nebuvo atkurtas arba jis atkurtas nesilaikant Miško želdinimo ir žėlimo projekto reikalavimų.



INVESTICIJOS, KURIOMIS DIDINAMAS MIŠKŲ EKOSISTEMŲ ATSPARUMAS IR APLINKOSAUGINĖ VERTĖ



INVESTICIJOS, KURIOMIS DIDINAMAS MIŠKŲ EKOSISTEMŲ ATSPARUMAS IR APLINKOSAUGINĖ VERTĖ

Prioritetai, tikslinės sritys ir kompleksiniai tikslai

- Prioritetas – atkurti, išsaugoti ir pagerinti ekosistemas;
- Tikslinės sritys – bioįvairovės, aukštos gamtinės vertės medynų atstatymas, išsaugojimas.
- Kompleksiniai tikslai – didinti miškų ekosistemų atsparumą, skatinti ekosistemų atkūrimą, priežiūrą ir neigiamo klimato kaitos poveikio šalinimas.



INVESTICIJOS, KURIOMIS DIDINAMAS MIŠKŲ EKOSISTEMŲ ATSPARUMAS IR APLINKOSAUGINĖ VERTĖ

Remiama veikla

- Viešojo naudojimo rekreacinės miško infrastruktūros įrengimas ir atnaujinimas;
- Pamiškių formavimas;
- Miškuose esančių saugomų natūralių buveinių ar saugomų rūšių buveinių atkūrimas arba struktūros palaikymas;
- Nevietinių medžių medynų pertvarkymas į vietinių medžių rūšių medynus;



INVESTICIJOS, KURIOMIS DIDINAMAS MIŠKŲ EKOSISTEMŲ ATSPARUMAS IR APLINKOSAUGINĖ VERTĖ

Remiama veikla

- Vienkartinis jaunuolynų ugdymas
- Vidinės miškotvarkos ir Miško želdinimo ir žėlimo projektų, kaip savarankiškos investicijos, rengimas.



INVESTICIJOS, KURIOMIS DIDINAMAS MIŠKŲ EKOSISTEMŲ ATSPARUMAS IR APLINKOSAUGINĖ VERTĖ

Galimi pareiškėjai

- Privačių ir valstybinių miškų valdytojai;
- Paramos besikreipiantys asmenys turi būti ne jaunesni kaip 18 metų amžiaus;



INVESTICIJOS, KURIOMIS DIDINAMAS MIŠKŲ EKOSISTEMŲ ATSPARUMAS IR APLINKOSAUGINĖ VERTĖ

SĄLYGOS IR REIKALAVIMAI PARAMAI GAUTI

- Pareiškėjas užtikrina, kad išlaidos, kurias prašoma finansuoti, nebuvo nėra ir nebus finansuojamos iš kitų ES fondų;
- Pareiškėjas užtikrina tinkamą projekto finansavimo šaltinį;
- Pareiškėjas neturi įsiskolinimų Lietuvos Respublikos valstybės biudžetui ir Valstybinio socialinio draudimo fondui;



INVESTICIJOS, KURIOMIS DIDINAMAS MIŠKŲ EKOSISTEMŲ ATSPARUMAS IR APLINKOSAUGINĖ VERTĖ

SĄLYGOS IR REIKALAVIMAI PARAMAI GAUTI

- Pareiškėjas savo vardu, kaip valdos valdytojas, turi būti įregistravęs valdą Lietuvos Respublikos žemės ūkio ir kaimo verslo registre;
- Nekilnojamasis turtas, į kurį investuojama, turi priklausyti nuosavybės teise, bendrosios dalinės arba jungtinės nuosavybės teise arba nuomojamas nuo paraiškos pateikimo dienos ne trumpesniam kaip 10 metų laikotarpiui;



INVESTICIJOS, KURIOMIS DIDINAMAS MIŠKŲ EKOSISTEMŲ ATSPARUMAS IR APLINKOSAUGINĖ VERTĖ

SĄLYGOS IR REIKALAVIMAI PARAMAI GAUTI

Rekreacinės infrastruktūros įrengimui, pamiškių formavimui, saugomų buveinių atkūrimui – kartu su paraiška pateikiamas vidinės miškotvarkos projektas su suprojektuotomis priemonėmis, neatsižvelgiant į valdos dydį.



INVESTICIJOS, KURIOMIS DIDINAMAS MIŠKŲ EKOSISTEMŲ ATSPARUMAS IR APLINKOSAUGINĖ VERTĖ

SĄLYGOS IR REIKALAVIMAI PARAMAI GAUTI

- Saugomų buveinių ir buveinių rūšių atkūrimo darbai remiami, tik jei jie numatyti miškotvarkos projekte;
- Rekreacinės infrastruktūros objektų įrengimas ir atnaujinimas remiamas tik **IIB** grupės miškuose;
- Nevietinių medžių medynų pertvarkymas turi būti suprojektuotas miško želdinimo ir žėlimo projekte
- Jaunuolynų ugdymas suprojektuotas vidinės miškotvarkos projekte arba pateikta miškininko specialisto išvada;



INVESTICIJOS, KURIOMIS DIDINAMAS MIŠKŲ EKOSISTEMŲ ATSPARUMAS IR APLINKOSAUGINĖ VERTĖ

Įsipareigojimai

- Pareiškėjas įsipareigoja apdrausti turtą, kuriam buvo panaudota parama.
- Nekeisti remiamos veiklos pobūdžio, numatytų investicijų, įgyvendinimo vietos ir sąlygų.
- Neperduoti, neįkeisti ir kitaip neperleisti kitam asmeniui už paramos lėšas įgyto turto.
- Viešinti paramą, kaip numatyta Suteiktos paramos viešinimo taisyklėse (<http://www.infolex.lt/ta/320916>).



INVESTICIJOS, KURIOMIS DIDINAMAS MIŠKŲ EKOSISTEMŲ ATSPARUMAS IR APLINKOSAUGINĖ VERTĖ

Įsipareigojimai

- Sudaryti sąlygas asmenims, turintiems teisę audituoti ir kontroliuoti.
- Teikti visą informaciją ir duomenis reikalingus statistikos tikslams ir Programos įgyvendinimo stebėsenai.
- **Iki kontrolės laikotarpio pabaigos privalo leisti visuomenei laisvai ir nemokamai naudotis rekreacine infrastruktūra.**



INVESTICIJOS, KURIOMIS DIDINAMAS MIŠKŲ EKOSISTEMŲ ATSPARUMAS IR APLINKOSAUGINĖ VERTĖ

Tinkamų finansuoti išlaidų kategorijos:

- viešojo naudojimo rekreacinės miško infrastruktūros įrengimo ir atnaujinimo išlaidos;



INVESTICIJOS, KURIOMIS DIDINAMAS MIŠKŲ EKOSISTEMŲ ATSPARUMAS IR APLINKOSAUGINĖ VERTĖ

Tinkamų finansuoti išlaidų kategorijos:

- pamiškių (iki 25 m pločio miško juosta nuo miško krašto) formavimo išlaidos;
- miškuose esančių saugomų natūralių buveinių ar saugomų rūšių buveinių atkūrimo arba būdingos miško struktūros palaikymo išlaidos;
- nevietinių medžių rūšių medynų pertvarkymo (rekonstrukcijos) į vietinių medžių rūšių medynus išlaidos;



INVESTICIJOS, KURIOMIS DIDINAMAS MIŠKŲ EKOSISTEMŲ ATSPARUMAS IR APLINKOSAUGINĖ VERTĖ

Tinkamų finansuoti išlaidų kategorijos:

- vidinės miškotvarkos ir Miško želdinimo ir žėlimo projekto (ų) (kaip savarankiškos investicijos) parengimo ar tikslinimo išlaidos;
- bendrosios išlaidos. Finansuojama bendrųjų išlaidų dalis gali būti ne daugiau kaip 10 proc. kitų tinkamų finansuoti projekto išlaidų vertės be pridėtinės vertės mokesčio, ir ne didesnė kaip 1 800 Eur. be pridėtinės vertės mokesčio.



INVESTICIJOS, KURIOMIS DIDINAMAS MIŠKŲ EKOSISTEMŲ ATSPARUMAS IR APLINKOSAUGINĖ VERTĖ

Paramos dydis ir intensyvumas

- Didžiausia paramos suma vienam gavėjui negali viršyti 50 000 EUR.
- Rekreacinei infrastruktūrai įrengti ir atnaujinti; pamiškių formavimui; saugomų natūralių buveinių ar saugomų rūšių buveinių atkūrimui; nevietinių medžių rūšių medynų pertvarkymui; Vidinės miškotvarkos ir Miško želdinimo ir žėlimo projektų rengimui kompensuojama **90 proc.** visų tinkamų finansuoti išlaidų.



INVESTICIJOS, KURIOMIS DIDINAMAS MIŠKŲ EKOSISTEMŲ ATSPARUMAS IR APLINKOSAUGINĖ VERTĖ

Paramos dydis ir intensyvumas

- Jaunuolynų ugdymui skiriama vienkartinė kompensacija už planuojama išugdyti hektarą – **197 Eur.**



INVESTICIJOS, KURIOMIS DIDINAMAS MIŠKŲ EKOSISTEMŲ ATSPARUMAS IR APLINKOSAUGINĖ VERTĖ

Projektų atrankos kriterijai (30 balų!)

- Privataus miško savininkas arba miško savininkų kooperatyvas – **25 balai**;
- Ne vietinių medžių rūšių pertvarkymas ir saugomų natūralių buveinių ir atkūrimo arba miško struktūros palaikymo darbai – **15 balų**;
- Kai projektas tik jaunuolyno ugdymui – **25 balai**;
- Kai projekte numatytas ne tik jaunuolyno ugdymas – **10 balų**;



INVESTICIJOS, KURIOMIS DIDINAMAS MIŠKŲ EKOSISTEMŲ ATSPARUMAS IR APLINKOSAUGINĖ VERTĖ

Projektų atrankos kriterijai

- Rekreacinės miško infrastruktūros įrengimas IIB grupės miškuose – **15 balų**;
- Už kiekvieną intensyvumo sumažintą procentinį punktą - **1 balas** (ne daugiau kaip 15 balų);
- Pareiškėjas yra miško savininkų asociacijos arba miško savininkų kooperatyvo narys – **5 balai**.



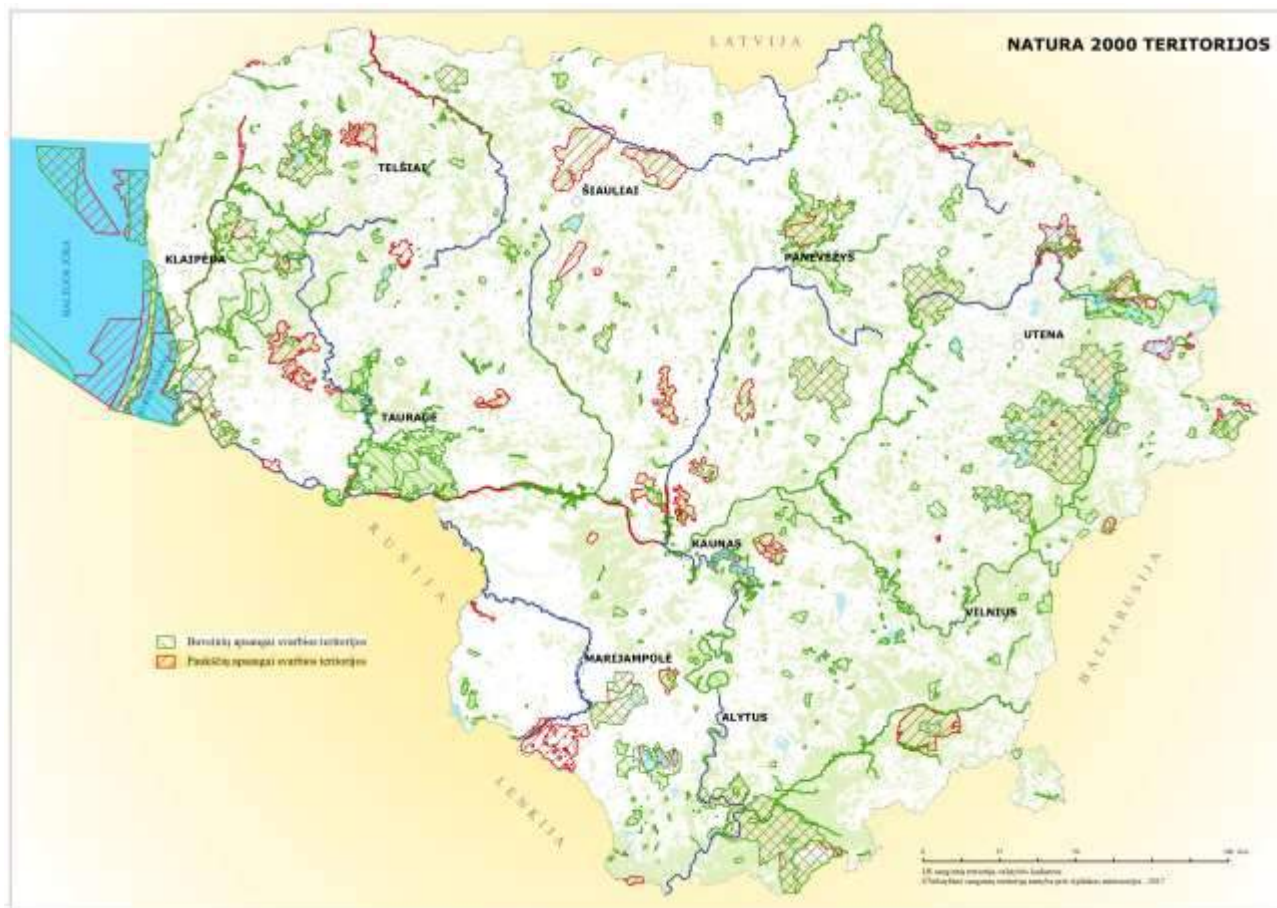
INVESTICIJOS, KURIOMIS DIDINAMAS MIŠKŲ EKOSISTEMŲ ATSPARUMAS IR APLINKOSAUGINĖ VERTĖ

Sankcijos

Netinkamai įgyvendinančiam projektą paramos gavėjui galimos sankcijos: **paramos sumažinimas, paramos teikimo sustabdymas ar nutraukimas, sutarties nutraukimas ar reikalavimas grąžinti visą ar dalį sumokėtos paramos; apribojimas teikti paraiškas.**



„Su „Natura 2000“ ir vandens pagrindų direktyva susijusios išmokos“



„Su „Natura 2000“ ir vandens pagrindų direktyva susijusios išmokos“

Priemonės prioritetai:

- atkurti, išsaugoti ir pagerinti su žemės ūkiu ir miškininkyste susijusias ekosistemas;
- skatinti efektyvų išteklių naudojimą ir remti perėjimą prie klimato kaitai atsparios mažo anglies dioksido kiekio technologijų ekonomikos žemės ūkiu, maisto ir miškininkystės sektoriuose;
- skatinti socialinę įtrauktį, skurdo mažinimą ir ekonominę plėtrą kaimo vietovėse.



„Su „Natura 2000“ ir vandens pagrindų direktyva susijusios išmokos“

Priemonės tikslinės sritys:

- biologinės įvairovės atkūrimas, išsaugojimas ir didinimas, įskaitant „Natura 2000“ vietas, teritorijas, kuriose esama gamtinių ar kitų specifinių kliūčių, ūkininkauti skirtas gamtiniu požiūriu didelės vertės teritorijas bei Europos kraštovaizdžius;
- anglies dioksido konservavimas ir sekvestracija žemės ūkio ir miškininkystės sektoriuose;
- vietos plėtra kaimo vietovėse.



„Su „Natura 2000“ ir vandens pagrindų direktyva susijusios išmokos“

Priemonės kompleksinis tikslas – aplinkos išsaugojimas, klimato kaitos švelninimas ir prisitaikymas prie jo – padės išsaugoti genetinę ir rūšinę pievų ir miškų ekosistemų įvairovę, padidinti jų atsparumą ir užtikrins ekologinių procesų nenutrūkstumą.



„Su „Natura 2000“ ir vandens pagrindų direktyva susijusios išmokos“

Remiama veikla

- parama pagal veiklos sritį „Parama „Natura 2000“ žemės ūkio paskirties žemėje“ skiriama kasmet už kiekvieną žemės ūkio paskirties žemės hektarą, esantį „Natura 2000“ teritorijoje, siekiant paramos gavėjams kompensuoti šiose vietovėse dėl direktyvų 92/43/EEB ir 2009/147/EB privalomų reikalavimų įgyvendinimo patirtas papildomas išlaidas ir prarastas pajamas;



„Su „Natura 2000“ ir vandens pagrindų direktyva susijusios išmokos“

Remiama veikla

- parama pagal veiklos sritį „Parama „Natura 2000“ miškuose“ skiriama kasmet už kiekvieną miško hektarą, esantį „Natura 2000“ teritorijoje arba kitoje gamtiniu požiūriu vertingoje teritorijoje, siekiant paramos gavėjams kompensuoti šiose vietovėse dėl direktyvų 92/43/EEB ir 2009/147/EB privalomų reikalavimų įgyvendinimo patirtas papildomas išlaidas ir prarastas pajamas.



„Su „Natura 2000“ ir vandens pagrindų direktyva susijusios išmokos“

Galimi pareiškėjai

- privačių miškų valdytojai ir (ar) privačių miškų valdytojų asociacijos, kurių valda arba jos dalis yra „Natura 2000“ vietovėje arba už jos ribų esančioje gamtiniu požiūriu vertingoje teritorijoje.



„Su „Natura 2000“ ir vandens pagrindų direktyva susijusios išmokos“

TINKAMUMO GAUTI PARAMĄ SĄLYGOS IR REIKALAVIMAI

- pareiškėjo valda turi būti įregistruota Lietuvos Respublikos žemės ūkio ir kaimo verslo registre, numatyta tvarka.
- pareiškėjas privalo deklaruoti visą valdomą miško žemę.



„Su „Natura 2000“ ir vandens pagrindų direktyva susijusios išmokos“

TINKAMUMO GAUTI PARAMĄ SĄLYGOS IR REIKALAVIMAI

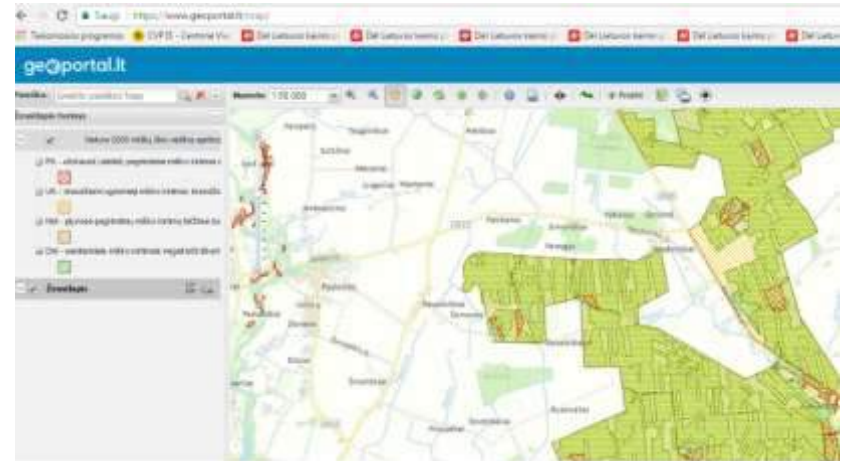
pagal veiklos sritį „Parama „Natura 2000“ miškuose“ deklaruotas bendras tinkamas paramai miško plotas „Natura 2000“ miškų teritorijoje ar už jos ribų esančioje gamtiniu požiūriu vertingoje teritorijoje turi būti ne mažesnis kaip 0,5 ha. „Natura 2000“ miškų teritorijoje esančioje valdoje ar jos dalyje turi būti aptinkama Europos Bendrijos svarbos miško buveinė ir (ar) potenciali buveinė ir (arba) nustatyta EB svarbos rūšies radavietė ar jos buveinė;



„Su „Natura 2000“ ir vandens pagrindų direktyva susijusios išmokos“

TINKAMUMO GAUTI PARAMĄ SĄLYGOS IR REIKALAVIMAI

- pareiškėjas patikrina, ar valdai (ar jos daliai) taikomas bent vienas įgyvendinimo taisyklėse nurodytų apribojimų (ar valda, jos dalis) patenka į sutartinius kodais PK, UK, NM ar DM pažymėtus plotus).



„Su „Natura 2000“ ir vandens pagrindų direktyva susijusios išmokos“

TINKAMUMO GAUTI PARAMĄ SĄLYGOS IR REIKALAVIMAI

- jei pareiškėjo valdoje ar jos dalyje taikomas taisyklių nurodytas apribojimas (pažymėtas kodu NM), pareiškėjas privalo turėti Valstybinės miškų tarnybos Miškų kontrolės skyriaus teritorinio poskyrio išduotą leidimą kirsti mišką, kuriame būtų nurodyta, kad leidžiama vykdyti plynąjį miško kirtimą, paliekant papildomą skaičių neiškirstų žalių medžių.



„Su „Natura 2000“ ir vandens pagrindų direktyva susijusios išmokos“

- tais atvejais, kai valda (jos dalis) nepatenka į kodais PK, UK, NM ar DM pažymėtus plotus arba kai PPIS pateiktos iš anksto nurodytos informacijos apie pareiškėjo valdoje nustatytus miškų ūkinės veiklos apribojimus nepakanka paraiškai pateikti arba valdoje įvyko tam tikrų pokyčių, susijusių su konkrečios „Natura 2000“ miško vietovės privalomaisiais apribojimais, pareiškėjas, teikiantis paraišką, privalo turėti saugomos teritorijos direkcijos ne anksčiau kaip 2015 m. išduotą pažymą apie nustatytus privalomus veiklos apribojimus.



„Su „Natura 2000“ ir vandens pagrindų direktyva susijusios išmokos“

TINKAMUMO GAUTI PARAMĄ SĄLYGOS IR REIKALAVIMAI

- pareiškėjas saugomos teritorijos direkcijai privalo pateikti miško valdymo teisę patvirtinantį dokumentą arba įgaliojimą (jei prašymą teikia įgaliotas asmuo) ir vieną iš šių dokumentų:



„Su „Natura 2000“ ir vandens pagrindų direktyva susijusios išmokos“

TINKAMUMO GAUTI PARAMĄ SĄLYGOS IR REIKALAVIMAI

- miško valdai parengtą ir patvirtintą galiojantį vidinės miškotvarkos projektą, kuriame nurodyti ūkinės veiklos apribojimai, sklypai ir plotas, kuriame jie taikomi;
- VMT pažymą apie miškų valstybės kadastro duomenis;
- arba miškininko specialisto išvadą apie žemės sklype nustatytą EB svarbos paukščių veisimosi vietą.



„Su „Natura 2000“ ir vandens pagrindų direktyva susijusios išmokos“

ĮSIPAREIGOJIMAI

- Pagal veiklos sritį „Parama „Natura 2000“ miškuose“ pareiškėjas privalo tvarkyti miško teritoriją, laikydamasis nacionalinių teisės aktų bendrųjų reikalavimų ir papildomų konkrečiai vietai taikomų privalomųjų apribojimų, susijusių su direktyvų 92/43/EEB ir 2009/147/EB įgyvendinimu.



„Su „Natura 2000“ ir vandens pagrindų direktyva susijusios išmokos“

Apribojimai:

- uždrausta vykdyti pagrindinius miško kirtimus (pagrindiniai kirtimai atidėti vėlesniam laikui) arba leidžiami nedidelio intensyvumo atrankiniai kirtimai (leidžiant iškirsti ne daugiau kaip 10 proc. medyno tūrio per 10 metų) medyne, kuris pasiekęs IV grupės miškams taikomą kirtimų amžių;



„Su „Natura 2000“ ir vandens pagrindų direktyva susijusios išmokos“

- draudžiami ugdomieji miško kirtimai ir brandžių medžių iškirtimas, bei draudžiami arba ribojami sanitariniai miško kirtimai, leidžiant palikti tam tikrą skaičių džiūstančių ar išdžiūvusių medžių 1 ha;
- plynųjų pagrindinių miško kirtimų biržėse turi būti paliekamas papildomas skaičius neiškirstų žalių medžių;
- vykdant sanitarinius miško kirtimus retinimo amžių (21 metai) pasiekusiuose ir vyresniuose medynuose negali būti iškertami visi džiūstantys ar išdžiūvę medžiai.



„Su „Natura 2000“ ir vandens pagrindų direktyva susijusios išmokos“

PARAMOS DYDIS

- 272 Eur už vieną ha (pirminiu ne ilgesniu kaip 5 metų laikotarpiu – kai uždrausta vykdyti pagrindinius miško kirtimus (įskaitant, kai draudžiami pagrindiniai kirtimai EB svarbos paukščių veisimosi vietose ir kai pagrindiniai kirtimai atidėti vėlesniam laikui) arba leidžiami nedidelio intensyvumo atrankiniai kirtimai (leidžiant iškirsti ne daugiau kaip 10 proc. medyno tūrio per 10 metų);



„Su „Natura 2000“ ir vandens pagrindų direktyva susijusios išmokos“

PARAMOS DYDIS

- 200 Eur už vieną ha (pasibaigus pirminiam 5 metų laikotarpiui) – kai uždrausta vykdyti pagrindinius miško kirtimus (įskaitant, kai draudžiami pagrindiniai kirtimai EB svarbos paukščių veisimosi vietose ir kai pagrindiniai kirtimai atidėti vėlesniam laikui) arba leidžiami nedidelio intensyvumo atrankiniai kirtimai (leidžiant iškirsti ne daugiau kaip 10 proc. medyno tūrio per 10 metų);



„Su „Natura 2000“ ir vandens pagrindų direktyva susijusios išmokos“

PARAMOS DYDIS

- 155 Eur už vieną ha – kompleksinio apribojimo atveju, kai draudžiami ugdomieji miško kirtimai ir brandžių medžių iškirtimas, bei draudžiami ar apriboti sanitariniai kirtimai, paliekant tam tikrą džiūstančių medžių ar sausuolių skaičių 1 ha;
- 156 Eur už vieną ha – kai plynųjų pagrindinių miško kirtimų biržėse paliekamas papildomas skaičius neiškirstų žalių medžių;
- 62 Eur už vieną ha – kai vykdant sanitarinius kirtimus draudžiama iškirsti visus džiūstančius ar išdžiūvusius medžius.



„Su „Natura 2000“ ir vandens pagrindų direktyva susijusios išmokos“

SANKCIJOS

- jei patikrų metu deklaruotame lauke konstatuojamas medyno žūtis arba privalomojo miško kirtimo faktas, parama pagal remiamą veiklą einamaisiais metais neteikiama ir apribojamas tolesnis pareiškėjo dalyvavimas įgyvendinant priemonę, atsižvelgiant į VMT specialistų išvadas ir rekomendacijas;



Ačiū už dėmesį!



- Vita Guogaitė
Miškininkystės specialistė
Tel. 8 640 58 501
El.p. vita.guogaite@lzukt.lt

